



# Руководство по эксплуатации MX-23 Fluxbox

## Оглавление

1. Введение.....	1
2. Настройка MX-Fluxbox по умолчанию .....	3
2.1 Иконки рабочего стола.....	4
2.2 Конки .....	5
2.3 Панель tint2.....	5
2.4 Доки .....	7
2.5 Корневое меню.....	7
3. Подробная информация о Fluxbox .....	9
3.1 Стили.....	9
3.2 Темы .....	9
3.3 Обои .....	10
3.4 Ярлыки клавиш .....	10
3.5 Меню.....	10
3.6 Конфигурационные файлы .....	12
3.7 Файл наложения .....	12
3.8 Настройки и управление окнами.....	12
3.9 Терминалы .....	13
3.10 Параметры экрана .....	13
4. Традиционный флюксбокс .....	14
5. FAQ-Finder .....	16
6. Ссылки .....	18

## 1. Введение

Этот справочный документ дополняет **Руководство пользователя (Shift+F1)**, которое охватывает общие темы MX Linux, включая установку, конфигурацию и управление программным обеспечением. Для начинающих пользователей будет полезен обзор предыдущей версии:

## MX-Fluxbox: что нового



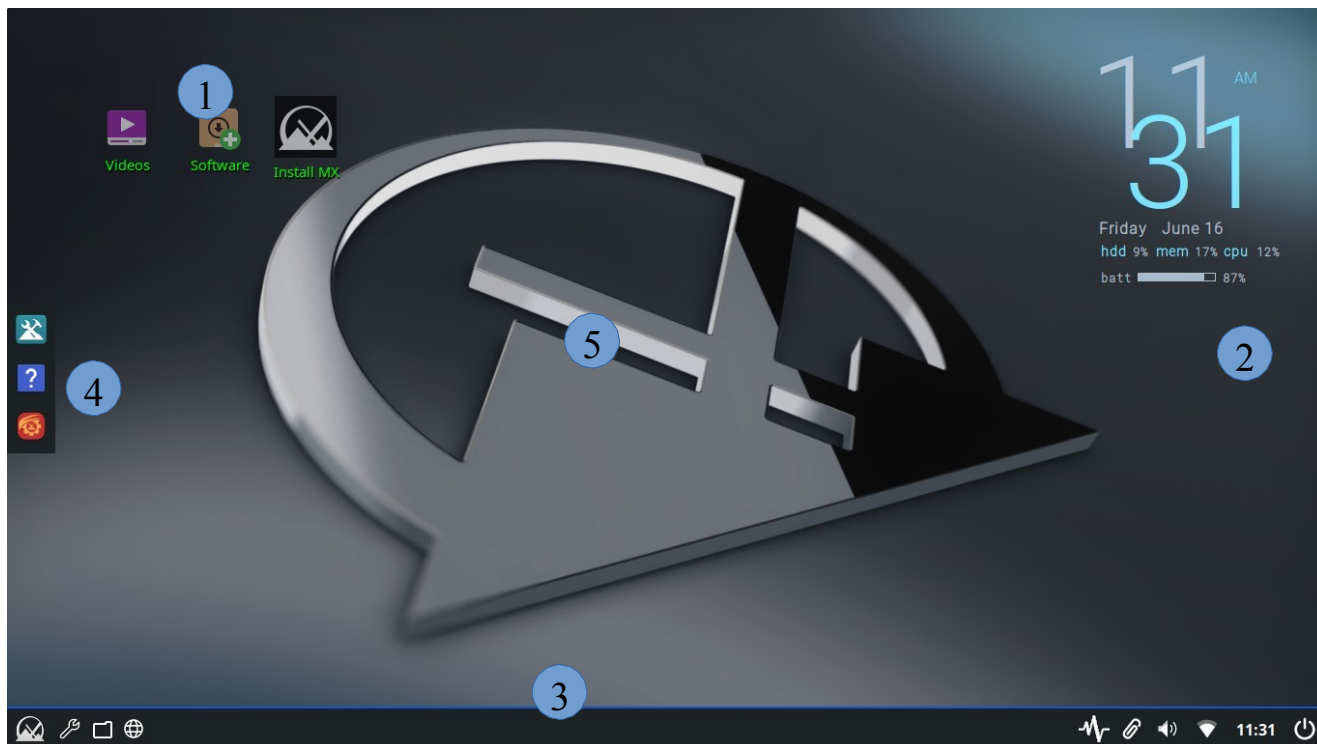
MX Fluxbox (=MXFB) представляет собой минимальную или "базовую" версию MX Linux, которую можно использовать "из коробки". По своей природе она не содержит всего программного обеспечения, автоматически включаемого в другие версии MX-Linux. Но дополнительное программное обеспечение можно легко установить с помощью программы установки пакетов MX Package Installer, нажав на иконку "Software" на рабочем столе. Там вы можете найти и установить множество других приложений, таких как офисный пакет (LibreOffice) или сложный графический редактор (Gimp).

Как следует из названия, MXFB использует [Fluxbox](#) в качестве [оконного менеджера](#) для управления размещением и внешним видом окон. Его небольшой объем памяти и быстрое время загрузки очень эффективны на системах с низкими ресурсами и очень быстры на машинах более высокого уровня.

MXFB может работать в двух основных конфигурациях, между которыми возможно множество вариаций:

- **Default**, который включает основные компоненты Fluxbox, но следует предпочтениям MX Linux в отношении использования удобных графических приложений.
- **Fluxbox**, в который можно добавить различные компоненты из конфигурации по умолчанию одним-двумя щелчками мыши.

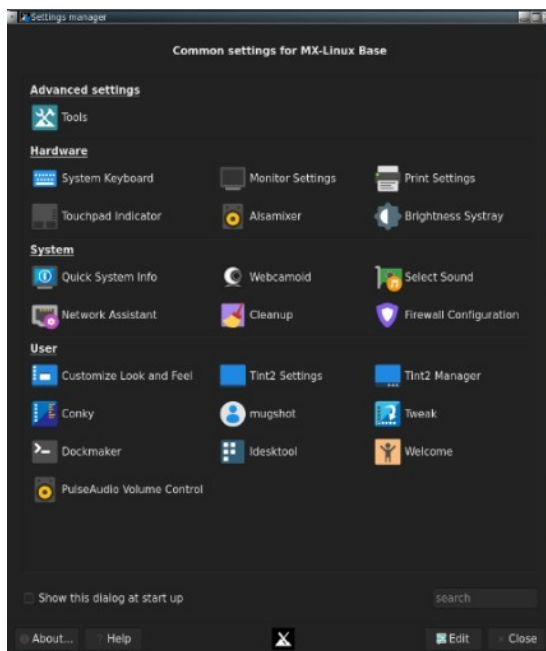
## 2. Настройка MX-Fluxbox по умолчанию



Двигаясь по часовой стрелке от верхнего левого угла, вот основные компоненты:

- 1 Значки рабочего стола (раздел 2.1)
- 2 Дисплей системной информации, называемый "conky" (Раздел 2.2)
- 3 Панель tint2 (раздел 2.3)
- 4 Родной док (раздел 2.4)
- 5 Скрытое "Корневое меню" Fluxbox (Раздел 2.5)

Первой остановкой для новых пользователей может стать **менеджер настроек**, доступный из дока (красный значок в центре), панели (значок гаечного ключа) или корневого меню.



Помимо значков рабочего стола и элементов док-станции, приложения можно запускать с помощью любого из следующих инструментов:

- нажмите кнопку Start (логотип MX) на панели, чтобы открыть меню Appfinder
- щелкните правой кнопкой мыши на рабочем столе, чтобы открыть Корневое меню
- щелкните правой кнопкой мыши на рабочем столе: *Меню > Все приложения* для категориального меню в стиле Debian
- нажмите на клавишу с логотипом клавиатуры (значок Windows или Apple), чтобы открыть список приложений с удобными свойствами
- нажмите Ctrl+F2, чтобы вызвать небольшое окно запуска для фактического названия программы, или команду, которую вы можете запустить в терминале при желании с помощью Shift+Enter

Цель следующих разделов - дать пользователям базовое понимание того, как использовать и управлять каждым из основных компонентов.

#### ПРИМЕЧАНИЯ:

- 1) символ тильды "~" - это ярлык для домашней папки пользователя (например, /home/demo).
- 2) слово "Меню" относится к Корневому меню, которое появляется при щелчке правой кнопкой мыши на рабочем столе.

## 2.1 Значки рабочего стола

**Скрыть:** Меню > С глаз долой > Переключить значки

**Удалить (значок):** щелкните значок средней кнопкой мыши, чтобы запустить iDesktool

**Остановить:** Меню > С глаз долой >

Переключить iDesk **Управление:** Меню >

Внешний вид > Значки рабочего стола

**Справка:** [в Wiki](#)



[MX-Fluxbox: электроинструменты](#)

Иконки рабочего стола включены в MXFB с помощью iDesk, старого инструмента, который разработчики и пользователи MX Linux адаптировали, модернизировали и расширили для создания **iDesktool**: *Menu > Appearance > Desktop icons*.

Этот инструмент значительно облегчает использование значков рабочего стола на MX-Fluxbox. Он очень прост и не должен вызывать вопросов по поводу его использования.

Вот основные действия мыши для значка рабочего стола (конфигурация в ~/.ideskrc), используя в качестве примера стандартный значок "Видео":

Действие	Мышь	Пример
Выполнить	Левый однократный щелчок	Открывается канал MXFB на YouTube
Выполнить alt	Правый однократный щелчок	Открывает меню действий
Управляйте	Средний (кнопка прокрутки) однократное нажатие	Открывает iDesktool, сфокусированный на значке
Перетащите	Удерживайте нажатой левую кнопку мыши, отпустите для остановки	

## 2.2 Конки

**Скрыть:** Menu > Out of sight > Toggle conky

**Удалить (conky):** Menu > Appearance > Conky

**Stop:** Menu > Out of sight > Toggle conky

**Manage:** Меню > Внешний вид > Conky

**Справка:** в Вики: MX Conky, Conky Manager

Conky - это системный дисплей рабочего стола с большим потенциалом настройки. Пользователи MX-Fluxbox могут воспользоваться большим набором conky для MX Linux, нажав Меню > Внешний вид > Conky, чтобы вызвать **Conky Manager**. Conky Manager - это удобный метод базового управления, в то время как инструмент **MX Conky** предоставляет расширенные возможности, уникальные для MX Linux, такие как работа с цветом.

В Conky Manager выполните следующие простые шаги, чтобы редактировать, просматривать и отображать коники:

- Выделите каждый конус и, если необходимо, нажмите кнопку Preview, чтобы увидеть, как он выглядит. Не забудьте закрыть каждый предварительный просмотр, прежде чем переходить к другому.
- Нажмите на значок настроек (шестеренки), чтобы изменить основные свойства, такие как местоположение.
- Установите флажок, чтобы выбрать любой conky, который вы хотите использовать. Он будет автоматически установлен.
- Файлы конфигурации хранятся в папке ~/.conky/ в отдельных файлах тем. Их можно редактировать, хотя это и нелегко понять, выделив conky в списке и нажав на значок редактирования (карандаш).

Для более сложных конков вам может понадобиться композитор. Нажмите Меню > Настройки > Конфигурация > Запуск и откомментируйте строку о композиторе, чтобы она выглядела следующим образом: *compton &*

## 2.3 Панель tint2

**Скрыть:** Меню > С глаз долой > Переключить автоскрытие панели

**Удалить:** Вручную: удалить файл конфигурации из ~/.config/tint2/

**Стоп:** Вручную: поставьте комментарий (#) перед строкой в файле "startup"

**Управление:** Менеджер настроек > Менеджер Tint2

**Справка:** [в Вики](#)

Оригинальная панель инструментов Fluxbox сильно отличается по функциям и дизайну от того, что ожидают современные пользователи. По этой причине начиная с MX-Fluxbox 2.2 была добавлена альтернативная панель инструментов с помощью очень настраиваемого приложения, известного как "**tint2**". (Вы можете переключаться между двумя вариантами: Меню > Внешний вид > Панель инструментов > Fluxbox/Traditional).

## ВНИМАНИЕ

При создании совершенно новой панели (не начиная с одной из МХ по умолчанию) в некоторых версиях fluxbox может возникнуть ошибка. Установка ширины панели на 100% приводит к неправильному расположению панели (например, она плавает над нижней частью экрана); кроме того, резервируется место, где должна располагаться панель tint2, поэтому при неправильном расположении tint2 создается впечатление, что максимизированные приложения не заполняют экран.

Есть два решения:

- Установите ширину 99%, и панель вернется на свое место.
- Установите ширину панели на "100%" и добавьте горизонтальное поле в 1 пиксель

Чтобы изменить панель, нажмите значок гаечного ключа рядом с кнопкой "Пуск", значок шестеренки в доке или листинг в меню. Это запустит менеджер настроек, где вы можете нажать на **"Менеджер Tint2"**.

Откроется экран, показывающий все конфигурации tint2 в месте `~/config/tint2/`. MXFB предоставляет набор самых разных конфигураций, которые вы можете опробовать.

Помимо выбора существующей конфигурации вы также можете изменить элементы любой панели - на самом деле, это одно из главных удовольствий использования tint2. Нажмите либо кнопку "Config" для графического редактора, либо кнопку "Edit" для прямого редактирования файла конфигурации.

Графический редактор включает в себя два приложения:

- "Themes" отображает все конфиги tint2 в местоположении пользователя, а также несколько других, принесенных во время установки.
- "Свойства" отображает характеристики запущенного конфига. Если окно "Свойства" не отображается, нажмите на значок шестеренки в левом верхнем углу.

Ниже приведена пара общих действий в окне "Свойства" для начала работы с графическим редактором:

- Добавление/удаление пусковых установок. Нажмите на запись "Пусковая установка" в левой части. Правая панель имеет две колонки: слева - список значков приложений, отображаемых в данный момент на панели инструментов, а справа - список всех установленных приложений рабочего стола. Используйте стрелки для перемещения элементов вверх/вниз.
  - **Добавить:** выберите нужное приложение из списка в правой колонке, нажмите на значок "стрелка влево" в центре, а затем нажмите кнопку "Применить", чтобы мгновенно добавить его на панель инструментов.
  - **Снятие:** выполните процедуру в обратном порядке.
- Перемещение или изменение размера панели. Щелкните элемент "Панель" на левой панели, а затем выберите его расположение и размер на правой панели. Нажмите кнопку "Применить". Здесь же можно прокрутить вниз и при желании установить флажок "Автоскрытие".
- Изменение формата времени/даты. Нажмите на запись "Часы" на левой панели, а затем измените поле "Формат первой строки" или "Формат второй строки" на любое удобное для вас. Например, чтобы получить 24-часовое время, измените "%I" на

"%H". Коды [в Вики](#).



**ПРИМЕЧАНИЕ:** Перед изменением текущей конфигурации сделайте резервную копию: нажмите на `~/config/tint2/tint2rc`, а затем сохраните ее под новым именем, например, `"tint2rc_БАК"`. Затем вы можете скопировать все настроенные строки из резервного файла в нужное место новой конфигурации `tint2rc`.

## 2.4 Доки

**Скрыть:** Меню > С глаз долой > Переключить автоскрытие дока

**Удалить/добавить (элемент дока):** Меню > Внешний вид >

**Остановить док (док по умолчанию):** Меню > Внешний вид

> Отключить док по умолчанию **Управление:** Меню >

Внешний вид > Докмейкер

**Справка:** [в Вики](#)



MX-Fluxbox: электроинструменты

MXFB имеет встроенное приложение под названием Dockmaker, которое облегчает пользователю создание, изменение и управление доками. При первом входе пользователя в систему в левой части рабочего стола появляется небольшой док, конфигурация которого задается в `~/fluxbox/scripts/DefaultDock.mxdk`.

Этот док по умолчанию содержит следующие элементы (слева направо):

- Инструменты MX
- Справка (данное Руководство)
- Менеджер настроек

**ПРИМЕЧАНИЕ:** вы также можете использовать `tint2` в качестве док-станции, несколько примеров можно найти в **менеджере Tint2**.

## 2.5 Корневое меню

Корневое меню скрыто по умолчанию и обеспечивает быстрый и простой доступ ко многим функциям и настройкам.

**Показать:** щелкните правой кнопкой мыши на рабочем столе

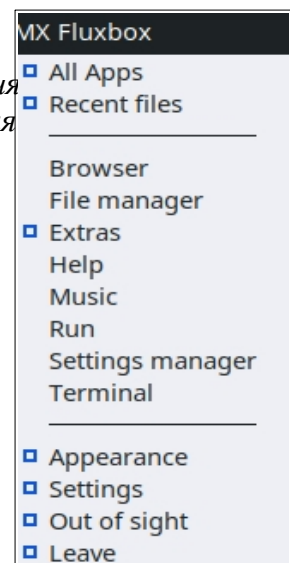
**Удалить/добавить (пункт меню):** Меню > Настройки > Конфигурация

**Стоп:** поставьте комментарий (#) перед строкой в файле `init`, которая начинается с: `session.menuFile:`

**Управление:** Меню > Настройки > Конфигурация > Меню

**Помощь:** Раздел 3.5 и ссылки

Это короткое и статичное меню (`~/fluxbox/menu-mx`) предназначено для содержания часто используемых пунктов за некоторыми исключениями. Оно включает в себя три подменю (Внешний вид, Настройки, С глаз долой), которые находятся в `~/fluxbox/submenus`.



Корневое меню разделено на три раздела:

- Топ
  - Все приложения: категориальное меню, подобное Debian. Обновляется автоматически при использовании Package Installer; в противном случае нажмите "Обновить". Нажмите на "Отключить", чтобы остановить автоматическое обновление.
  - Последние файлы: отображение последних использованных файлов (при необходимости нажмите Обновить).
- Средний раздел: ссылки для прямого открытия некоторых часто используемых приложений, а также новая запись под названием "Дополнительно", содержащая несколько интересных элементов.
- Дно
  - Внешний вид
    - Конки
    - доки
    - значки рабочего стола
    - шрифт
    - мониторы: маленькие системные мониторы (*gkrellm1*)
    - тема (теперь часть **MX Tweak**): оформление окон, значки, курсор
    - панели инструментов
    - обои: вращать, разделять по рабочему пространству, выбирать
  - Настройки
    - резервное копирование
    - configure: файлы Fluxbox, такие как меню, запуск и т.д.
    - дисплей: изменение параметров дисплея, помощь в сохранении
    - клавиатура: быстрое переключение на один из 11 языков, легко изменяется (Корневое меню > Настройки > Конфигурация > Настройки)
  - С глаз долой: коллекция удобных команд для скрытия элементов
  - Уходите:
    - refresh: используется для перезапуска fluxbox после изменения конфигурационного файла
    - приостановить
    - выход из системы
    - перезагрузка
    - отключение

Новому пользователю будет полезно поработать с этим меню, чтобы оценить его содержание, мощность, скорость и гибкость. Особенно привлекательным является тот факт, что эти меню легко читаются и полностью находятся под контролем пользователя.

## 3. Подробная информация о Fluxbox

### 3.1 Стили

Традиционно слово "стиль" в Fluxbox относится к простым текстовым файлам, которые указывают ему, как оформить окно, панель инструментов и меню. MXFB поставляется с большим количеством таких стилей, расположенных в разделе `/usr/share/fluxbox/styles/`, которые можно выбрать в Меню > Внешний вид > Тема. Множество других стилей можно найти в Интернете с помощью поиска "fluxbox styles".

В более широком смысле стиль можно рассматривать как сочетание тем, украшений, значков и курсора. Существует множество инструментов для создания стиля, который вам нравится.

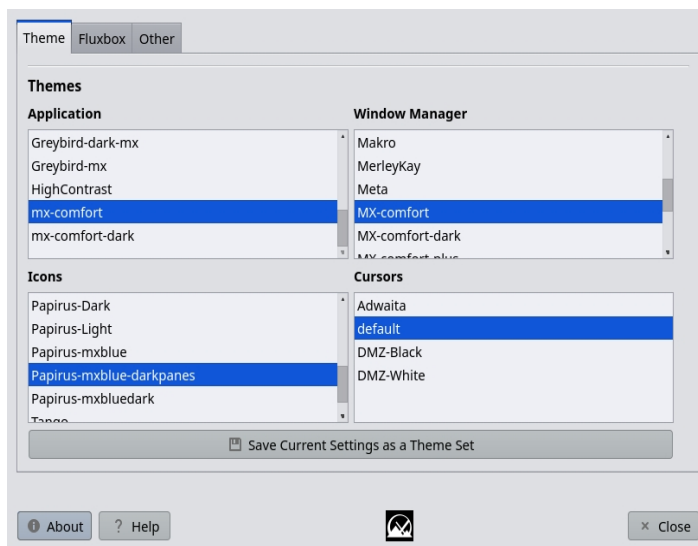
- Вкладка **MX Tweak** > Styles позволяет легко проверить и выбрать эти элементы, а также объединить их в свою собственную тему. Она связана с **MXFB Look**, чтобы предоставить возможность обозначить выбранные элементы как определенную коллекцию графических особенностей ("вид"), которую можно сохранить.
- Инструмент **MX Comfort** позволяет редактировать цвета стандартного стиля MX-comfort fluxbox и сохранять изменения как новый стиль. Если вы хотите вручную изменить существующий стиль fluxbox, скопируйте стиль в `~/.fluxbox/styles`, переименуйте его и внесите свои изменения (см. руководство по стилю Ubuntu в разделе Ссылки, ниже).
- **Менеджер параметров выхода** позволяет вам определить желаемые значки и макет.
- **Rofi Manager** предлагает набор проверенных конфигураций rofi вместе с инструментами и помощью для их изменения.

Традиционные стили могут включать в себя обои, но в MX-Fluxbox по умолчанию это блокируется с помощью верхних линий в Menu > Settings > Configure > Overlay. Чтобы позволить стилю определять фон, поставьте хеш-знак перед линией так, чтобы это выглядело следующим образом:

*! Следующая строка не позволит стилям устанавливать фон.*  
**#background: none**

### 3.2 Темы

Тема по умолчанию для MX-Fluxbox называется MX-Comfort. Ее можно изменить с помощью Корневого меню > Внешний вид > Тема или Менеджер настроек > Тема, что позволяет легко выбрать другие варианты и сохранить их как набор тем или "внешний вид".



### 3.3 Обои

Сначала убедитесь, что файл наложения блокирует стиль от определения фона. Затем нажмите Меню > Внешний вид > Обои > Выбрать или Менеджер настроек > Фоны запускает **Nitrogen**, который отображает доступные варианты. По умолчанию выбор включает любые пользовательские фоны (`~/fluxbox/backgrounds`), а также системные фоны (`/usr/share/backgrounds`). Такая настройка позволяет добавлять фоны в папку пользователя и затем выбирать их из меню. Вы можете добавить другие источники в **Nitrogen**, нажав "Настройки".

Существует традиционный метод с использованием **fehbg**, который можно включить в Корневом меню > Настройки > Конфигурация > Запуск - ищите "fehbg" для перехода от использования азота.

### 3.4 Ярлыки клавиш

Fluxbox позволяет пользователю устанавливать комбинации клавиш в качестве ярлыков. Настройки хранятся в файле

`~/fluxbox/keys`, доступ к которому для редактирования можно получить через Menu > Settings > Configure > Keys. Удобный обзор доступен при выборе конки "MX-FluxKeys" в Conky Manager.

Названия, используемые для нескольких клавиш, немного неясны:

- Mod1 = Alt
- Mod4 = клавиша с логотипом (Windows, Apple)

В MX-Fluxbox есть специальные комбинации функциональных клавиш (см. верхнюю часть файла *клавиш* для изменения):

- Ctrl+F1: Документация MX-Fluxbox
- Ctrl+F2: Выполнить команду; если вы вводите команду, требующую ввода с терминала, используйте Ctrl+Enter.
- Ctrl+F3: Файловый менеджер
- Ctrl+F4: Выпадающий терминал
- Ctrl+F5: Инструменты MX

Функциональные клавиши запрограммированы с модификатором "Ctrl", чтобы избежать конфликта при использовании приложениями.

### 3.5 Меню

#### Главное меню (значок MX на панели)

Главное меню называется Appfinder, которое использует специальную тему rofi (см. ниже). Содержимое берется автоматически из `/usr/share/applications`. Вы можете изменить форматирование, нажав на знак вопроса в левой части меню, чтобы открыть приложение **Настройки**.

#### Корневое меню

Элементы корневого меню можно изменять, добавлять и переставлять. Подразделы корневого меню можно перетаскивать как отдельные активные меню. (Щелкните левой кнопкой мыши и

удерживайте панель заголовка)

Откройте файл меню, который вы хотите отредактировать, с помощью Меню > Настройки > Настроить > Меню.

(Главное меню и подменю Внешний вид, Настройки и Вне поля зрения - это отдельные файлы)

Синтаксис следующий: [категория] (имя) {команда} - убедитесь в правильном использовании скобок, круглых скобок и скобок.

Пример 1: измените "Music", чтобы открыть Clementine вместо DeaDBeeF

- Найдите строку со словом Music (при необходимости используйте Ctrl+F) [exec] (Music) {deadbeef}
- Дважды щелкните по слову "deadbeef" в командной части, чтобы оно было выделено, затем введите "clementine" и сохраните, получив такой результат:

[exec] (Музыка) {clementine}

- Нажмите Меню > Оставить > Обновить, чтобы

использовать новые настройки Пример 2: добавление

Skype в меню

- Решите, где вы хотите, чтобы он отображался; для этого примера предположим, что вы хотите добавить новую категорию "Общаться" в разделе Общие приложения и введите ее там
- Создайте категорию с помощью команд подменю (см. ниже), введите новую строку и следуйте схеме: [exec] (пункт меню) {команда}
- Результат будет выглядеть

следующим образом:

[подменю] (Общаться)

[exec] (Skype) {skypeforlinux}

[конец].

- Меню > Оставить > Обновить

ПРИМЕЧАНИЕ: как показано во втором примере, команда, которую следует использовать, не всегда очевидна.

## Все приложения

Эта верхняя запись в Корневом меню использует ярлык категории, указанный в файле рабочего стола приложения (в разделе /usr/share/applications) для настройки его структуры. Содержащиеся в нем элементы обновляются по умолчанию при каждом запуске программы обновления. Вы можете изменить это поведение, установив флажок в разделе MX Tweak > Fluxbox > Обновить существующие пункты меню, после чего можно использовать нижний пункт меню "Обновить".

Чтобы запретить автоматическое обновление этого меню: откройте вкладку MX Tweak > Other и снимите флажок с пункта "Автоматическое обновление меню Fluxbox Applications после установки, удаления и обновления пакетов".

## Рофи

Доступ к этой программе запуска приложений осуществляется нажатием на логотип/клавишу "Windows" на клавиатуре. Она структурирована в алфавитном порядке, но часто используемые приложения находятся в верхней части. [Подробнее здесь](#).

## 3.6 Конфигурационные файлы

Все основные настройки контролируются [текстовыми файлами](#) с простым форматом. Прежде чем приступить к редактированию любых конфигурационных файлов, необходимо создать резервную копию текущей конфигурации. В файловом менеджере Thunar нажмите на файл конфигурации, чтобы открыть его, затем используйте Файл > Сохранить как, чтобы переименовать его (например, "filename\_БАК"). Если что-то пойдет не так, вы всегда сможете восстановить предыдущую конфигурацию.

При редактировании этих конфигурационных файлов вы можете предотвратить применение отдельных настроек, просто закомментировав соответствующую строку (добавив хэштег # в начало строки)

Например: Настройка A: эта строка будет прочитана  
Fluxbox # Настройка B: но эта не будет.

## 3.7 Файл наложения

Fluxbox позволяет пользователю глобально переопределять настройки, например, системные шрифты, xxx,xxx через файл оверлея. Эти настройки хранятся в файле ~/.fluxbox/overlay, доступ к которому можно получить через Меню > Настройки > Настроить > Overlay.

Настройки элементов, определенные в файле наложения, отменяют настройки, определенные в других местах в настройках fluxbox. Например, настройки шрифта в файле наложения будут переопределять настройки шрифта, определенные в текущем стиле fluxbox.

Вы можете настроить шрифт, используемый темой или стилем, с помощью селектора тем; по умолчанию для MX- Fluxbox используется Sans 11. Более детальное управление доступно через Корневое меню > Внешний вид > Шрифт или набрав "font" в Appfinder.

## 3.8 Настройки и управление окнами

Перемещением и регулировкой окон можно управлять с помощью различных комбинаций клавиш и мыши

- Изменить размер: Alt + щелкните правой кнопкой мыши рядом с углом, который вы хотите изменить, и перетаскивайте его.
- Перемещение: Alt + щелчок левой кнопкой мыши и перетаскивание.
- Stick: используйте маленький значок в левом верхнем углу, чтобы показать окно на всех рабочих столах.
- Опции: щелкните правой кнопкой мыши на панели инструментов окна в верхней части. Особую ценность представляет возможность выбора запоминания размера и расположения (записывается в ~/.fluxbox/apps).
- Вкладки: объедините несколько окон в одно окно с вкладками сверху, просто нажав Ctrl и удерживая панель заголовка одного окна, перетаскивайте его на другое окно. Чтобы разделить их снова, проделайте обратную процедуру.
- Уменьшите окно до панели заголовка ("тень"): Дважды щелкните панель заголовка.

Множество подробных оригинальных настроек Fluxbox для того, как выглядят и ведут себя окна, можно получить с помощью Menu > Settings > Configure > Window.



## 3.9 Терминалы

- Ctrl+F4 = Выпадающий Xfce4-терминал

- Меню > Терминал: предпочитаемый терминал

### 3.10 Параметры экрана

- Яркость: Менеджер настроек > Инструменты > Яркость системного экрана
- Захват: mxfb-quickshot. По умолчанию срабатывает при нажатии кнопки "Print Screen" (она же Print, PrtSc и т.д.) или клавиши Alt+q.
- Плитка: Alt+<число 1-9>, подробности перечислены в нижней части файла **ключей**.
- Разрешение: Меню > Настройки > Дисплей (arandr). Обязательно прочитайте файл "Справка", чтобы узнать, как сохранить все изменения, которые вы хотите внести.

## 4. Традиционный флюксбокс

Этот раздел предназначен для пользователей, которые хотят использовать традиционную установку Fluxbox.

### Как мне начать?

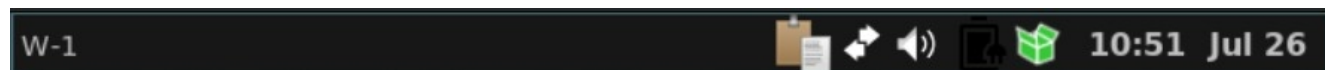
Восстановить традиционную настройку Fluxbox очень просто. Щелкните правой кнопкой мыши в любом месте рабочего стола, чтобы увидеть и использовать меню рабочего стола (Root Menu). Следующие изменения находятся у вас под рукой:

- Настройки > Панель инструментов > Fluxbox: традиционная (tint2) панель исчезнет, а в верхней части экрана появится панель инструментов Fluxbox.
- Вне поля зрения > Убить дока\*
- Вне поля зрения > Убить конки\*
- Вне зоны видимости > Переключить iDesk и Переключить значки\*.

\*Для постоянных изменений прокомментируйте (#) соответствующие строки в файле, **который открывается с помощью Root Menu Settings > Configure > Startup**, чтобы они выглядели следующим образом:

```
#$HOME/.fluxbox/scripts/DefaultDock.mxdk
#$HOME/.fluxbox/scripts/conkystart
#idestoggle idesk on 1>/dev/null 2>&1 &
```

Давайте разберемся, как понять и использовать измененный рабочий стол:



### Что такое панель инструментов в верхней части?

Эта панель инструментов fluxbox предлагает пользователям MX информацию о рабочих пространствах, открытых приложениях, системном трее и текущем времени. Ее ширину и расположение можно настроить с помощью опций, доступных при нажатии средней кнопки мыши (=колесо прокрутки) на часах или пейджере на панели инструментов - если это по какой-то причине не работает, нажмите Меню > Настройки > Окно, прорезь и панель инструментов > Панель инструментов. Высота устанавливается в `~/.fluxbox/init/`:

```
session.screen0.toolbar.height: 0
```

Если там стоит ноль, это означает, что выбранный стиль будет устанавливать высоту. В противном случае часто удобным является значение от 20 до 25.

Панель инструментов содержит следующие компоненты по умолчанию (слева направо):

пейджер

- Позволяет переключать рабочее пространство вверх (правый клик) или вниз (левый клик); аналогично Control + F1/F2/ и т.д., Ctrl-Alt + ←/→ или использованию колеса прокрутки над пустым участком рабочего стола. Номер и имя задаются в `~/.fluxbox/init`. "W" означает "Рабочая область". По умолчанию не используется.

панель иконок

- Здесь открытые приложения будут отображаться в виде значка, а различные варианты окон доступны при нажатии правой кнопкой мыши на соответствующем значке

(включая саму панель инструментов) > режим панели значков. По умолчанию в MX-Fluxbox отображаются все окна.

systemtray он же systray

- Эквивалент области уведомлений в Xfce. Компоненты по умолчанию устанавливаются в `~/fluxbox/init`; приложения, имеющие опцию `systemtray`, будут отображаться там при запуске.

часы

- Чтобы настроить часы на 12 часов или 24 часа, щелкните правой кнопкой мыши и выберите 12 часов или 24 часа, в зависимости от того, что отображается. Если это не сработает, выберите "Изменить формат часов".
- 24ч: `%H:%M`, 12ч: `%I:%M`.
- По умолчанию используется 12-часовое время и дата в формате день/короткий месяц: `%I:%M %b %d`. Многие другие параметры времени/даты можно найти [в Вики](#).

Вы можете переместить или удалить любой из компонентов панели инструментов в `~/fluxbox/init/`, которые по умолчанию настроены таким образом:

*имя рабочего пространства, панель иконок, системная панель, часы*

## Я читал о щели: что это такое?

Щель изначально задумывалась как контейнер для [док-приложений](#), но в MXFB она используется в первую очередь для док-станции. Он может располагаться в различных местах рабочего стола:

- Вверху слева, Вверху по центру, Вверху справа
- Левый центр, Правый центр
- Внизу слева, Внизу по центру, Внизу справа

Вы можете найти репозиторий по умолчанию для dockapps с помощью этой команды терминала:

*apt-cache search dockapp*

Многие из имеющихся в репозиториях могут не работать, но посмотреть стоит.

Один очень интересный и полезный докап, не найденный при поиске в apt-cache, - это стек мониторов [gkrellm](#), установленный по умолчанию в MX-Fluxbox. Он доступен при нажатии Меню > Система > Мониторы и имеет множество опций настройки (щелкните правой кнопкой мыши на верхнем ярлыке или на одном из графиков), [множество скинов](#) и [множество плагинов](#). Несколько скинов установлены по умолчанию, и их можно просмотреть и выбрать, нажав Shift-PageUp.

## 5. FAQ-Finder

Как мне...	С рабочего стола	С приложением
Откройте корневое меню	Щелкните правой кнопкой мыши на рабочем столе	
Открытая программа X	Корневое меню > Все приложения	
	Логотип Click MX (Appfinder)	
	Нажмите клавишу Windows/ Apple (rofi)	
Установите новые приложения	Значок программного обеспечения	Установщик пакетов MX
Включение/выключение значков рабочих столов	Корневое меню > С глаз долой > Переключить iDesk	
Переход на другой Conky	Менеджер Конки	
	Корневое меню > Внешний вид > Конки	
Включить/выключить Conky	Корневое меню > С глаз долой > Toggle Conky	
Выберите другую панель		Менеджер настроек > tint2manager
Редактирование панели		tint2settings
Редактирование элементов в доке	Корневое меню > Внешний вид > Докмейкер	
	Для док-станции rofi > Rofi Manager	
Изменение внешнего вида строки заголовка	Корневое меню > Внешний вид > Стил	

окна и FB-меню		
Изменить внешний вид	Корневое меню > Внешний вид	Менеджер настроек > Настроить внешний вид и стиль
содержимое окна, значки, шрифт	> Тема	
	MX-Tweak	
Сменить обои	Корневое меню > Внешний вид > Обои	Азот
Ярлыки клавиш редактирования	Корневое меню > Настройки > Конфигурация > Ключи	
Редактирование корневого меню	Корневое меню > Настройки > Настроить > Меню	
Удаление элементов рабочего стола	Корневое меню > С глаз долой >	
Откройте терминал	Корневое меню > Терминал	Xfce4-terminal или другой предпочтительный терминал

## 6. Ссылки

Файлы man (в терминале или <https://linux.die.net/man/>):

- fluxbox
- fluxbox-keys
- fbrun
- fluxstyle
- fluxbox-remote

<http://fluxbox.sourceforge.net/docbook/en/pdf/fluxbook.pdf>

Базовый справочник, несколько устаревший, но все еще полезный.

<https://bbs.archlinux.org/viewtopic.php?id=77729>

Несколько хороших общих объяснений с примерами

<https://wiki.archlinux.org/index.php/Fluxbox>

Некоторые команды специфичны для Arch.

<https://wiki.ubuntu.com/HowToFluxboxStyles>

<https://ubuntuforums.org/showthread.php?t=617812>

Превосходная резьба на ключах fluxbox

<https://wiki.debian.org/FluxBox>

<https://wiki.debian.org/FluxboxIcon>

<http://fluxbox.sourceforge.net/docbook/en/html/chap-tabs.html>

Вкладка окна.

<https://github.com/jerry3904/mx-fluxbox>

Репозиторий GitHub для MX-Fluxbox

<https://mxlinux.org/wiki/help-files/help-mx-fluxbox/>

Запись в MX-Fluxbox Wiki

<https://bit.ly/2Sm1PJl>

YouTube: MX-Fluxbox